

## PRATIQUE PUBLIQUE

### Avantages

- Milieux d'exercice divers (CHSLD, CLSC, Urgence, Clinique)
- Allocation possible de budgets considérables pour des projets
- Fond de pension et avantages sociaux
- Sécurité d'emploi et syndicalisation
- Variété de la clientèle
- Vocation de formation et de multidisciplinarité

### Inconvénients

- Rémunération selon échelon conventionné
- Heures supplémentaires non rémunérées [2]
- Taux d'occupation élevés, pénurie de personnel et soins de plus en plus complexes [13]
- Horaires atypiques et peu flexibles (CH) [1]
- Postes conventionnés à temps plein seulement [1]
- Possibles politiques limitant l'autonomie professionnelle et diminuent le champ de pratique [5]
- Surcharge de travail et enjeu de productivité peuvent mener à la déshumanisation et compromettre la qualité des soins [2-4]

## PRATIQUE PRIVÉE

### Avantages

- Rémunération avantageuse et possibilité d'incorporation
- Possibilité d'exercer à temps partiel
- Pas de temps supplémentaire non rémunéré [7]
- Possible choix de sa clientèle et des services offerts [16]
- Services professionnels peuvent être remboursés par les assurances privées
- Possibilité de pratique mixte [9]
- Expérience client favorisée [16]

### Inconvénients

- Exode des professionnels vers le privé [15]
- Limitation de l'accessibilité aux soins
- Pas de réduction des listes d'attente du réseau public [15]
- Traitements plus coûteux possiblement favorisés [8]
- Prescription de tests diagnostiques inutiles [7]
- Expérience-client, marketing et souci de la productivité possiblement favorisés à la qualité des soins [8]
- Manque d'encadrement dans la facturation [8]
- Mentorat et soutien externes nécessaires dans le lancement de sa pratique privée [16]

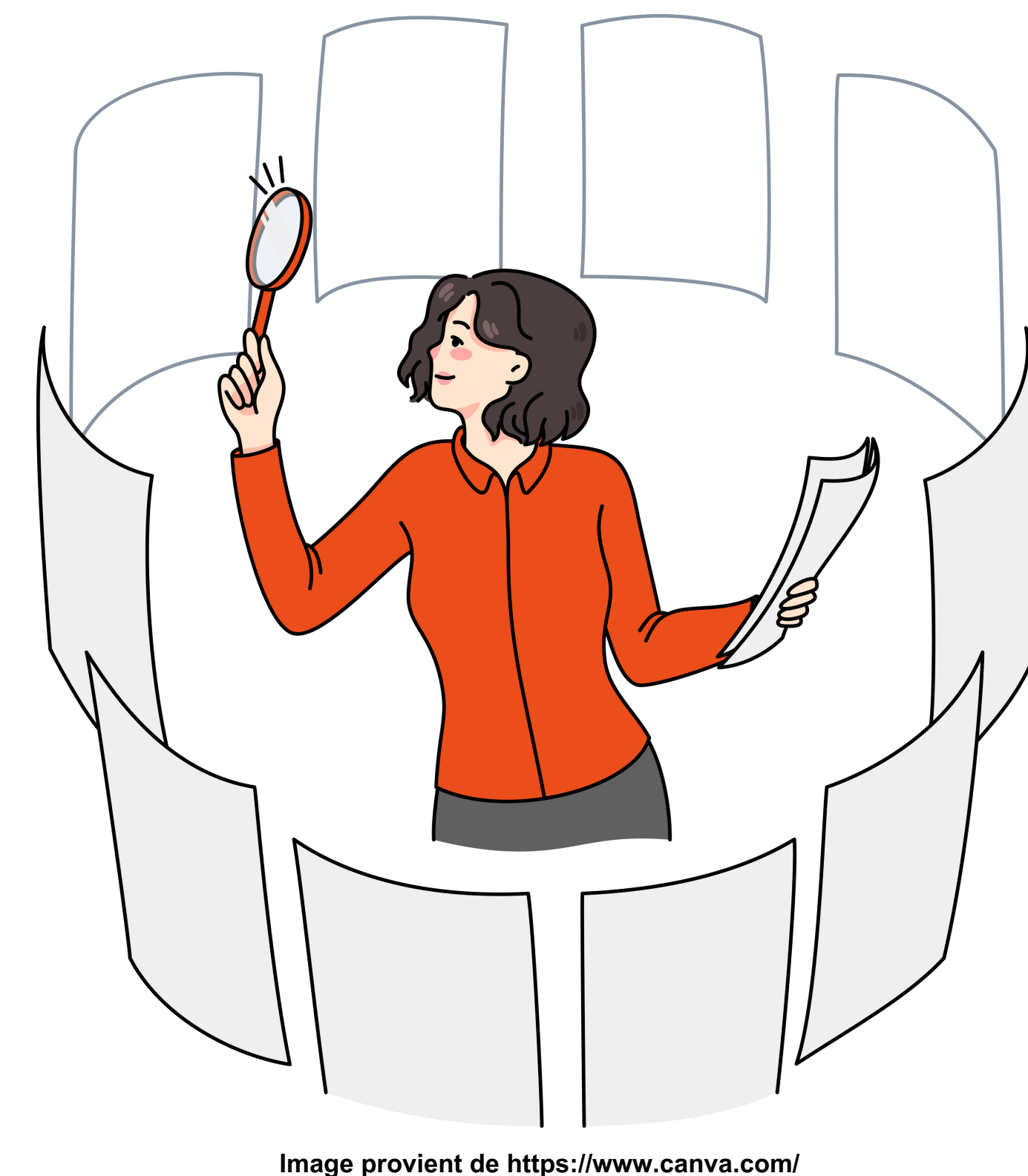


Image provient de <https://www.canva.com/>

## PROBLÉMATIQUE

### Travailler au privé ou ne pas travailler au privé ?

**C'est la question que vous vous posez depuis le début de vos études pour devenir IPS. Vous avez le profond désir d'aider la population, mais souhaitez également que l'on reconnaisse votre expertise en ayant des conditions de travail convenables. Vous vous demandez donc dans quel secteur commencer votre carrière d'IPS...**

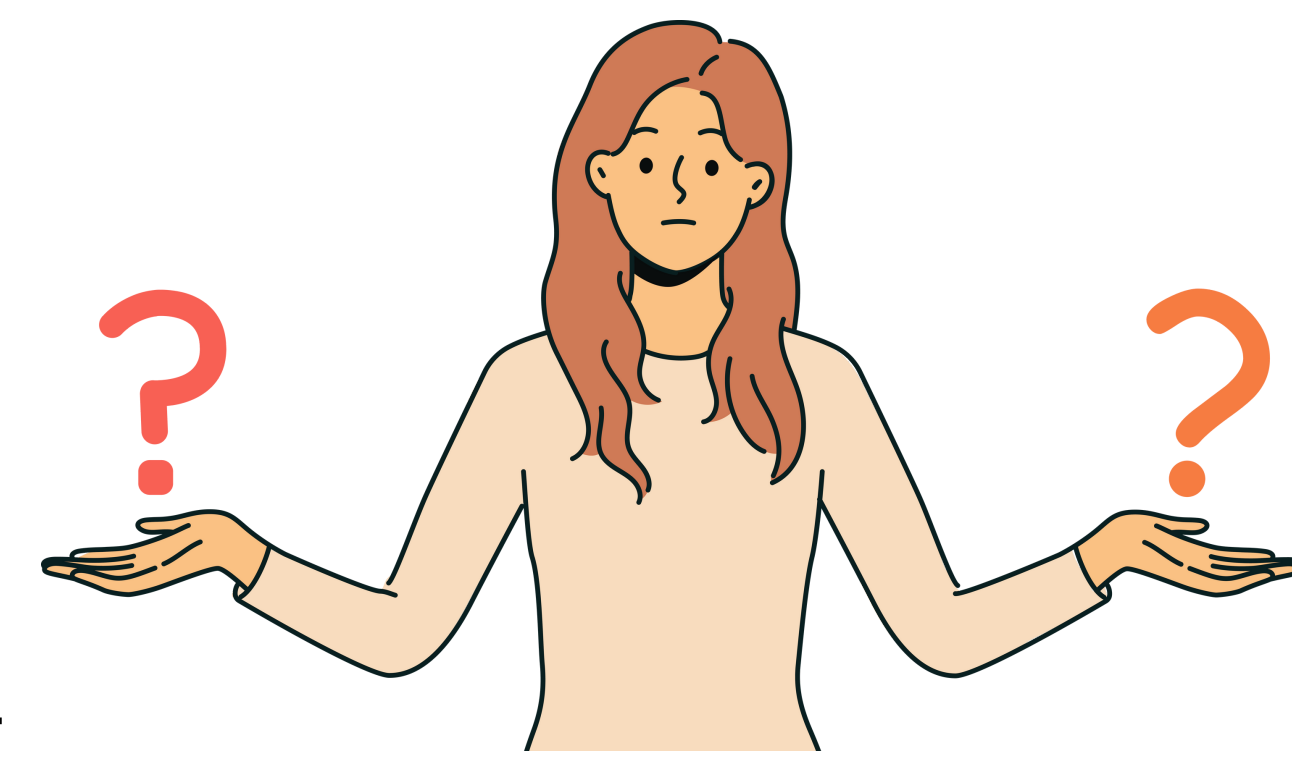


Image provient de <https://www.canva.com/>

## APPLICATION DU MODÈLE DE ST-ARNAUD<sup>[14]</sup>

### 1) Identifier les...

#### Problèmes éthiques

- Inégalités dans l'accessibilité aux soins
- Dualité entre les valeurs personnelles
- Choisir de travailler au privé ou au public

#### Faits pertinents

- Voir pratique publique
- Voir pratique privée

#### Normes et contraintes :

##### Légales et déontologiques [11]

- Règlementation de l'OIIQ
- Code de déontologie de l'OIIQ
- Loi sur les infirmières et les infirmiers

#### Institutionnelles

##### • Secteur public

- Centré sur l'intérêt public (accès aux soins de santé pour toute la population)
- Soutien financier gouvernemental pour le développement de projets
- Équipes multidisciplinaires
- Heures supplémentaires non rémunérées pour les IPS [7]

##### • Secteur privé

- Entreprise privée, but lucratif
- Importante autonomie décisionnelle de l'IPS

### 2) Repérer les...

#### Outils pour résoudre le problème

- Lignes directrices de l'OIIQ [12]
- Principes éthiques et valeurs selon l'OIIQ et l'AIC [3-10] :
  - Intégrité et protection de la confidentialité
  - Respect, compassion
  - Autonomie
  - Compétence
  - Excellence des soins
  - Collaboration
  - Humanité, justice et dignité
  - Promouvoir la santé et le bien-être
  - Respecter la prise de décisions

### 3) Procéder à...

#### Liens entre les faits et les repères éthiques

##### • Secteur public

- Accessible à tous → Principe de justice
- Complexité des soins et des structures institutionnelles → Nuirait à l'excellence des soins et la compétence professionnelle
- Diversité des milieux de pratiques → Favoriserait l'excellence des soins et la compétence professionnelle

##### • Secteur privé

- Service à la clientèle impeccable → Respect de la personne, de son intégrité et de sa dignité
- N'améliore pas l'accessibilité des soins dans le secteur public → Nuirait à la justice
- Rémunération avantageuse → Valorisation de la compétence professionnelle

## CONCLUSION

- Choisir entre la pratique publique ou la pratique privée nécessite une profonde réflexion pour qu'elle soit libre et éclairée.
- Les deux secteurs ont leurs lots de défis qui méritent d'être connus avant de prendre une décision.
- Cette décision est un choix personnel, elle doit être en accord avec les valeurs, les compétences et les objectifs personnels et professionnels de l'IPS.

## Références

- [1]Amiot, N., Carrier, J. et Roussy, C. (2020). Le rôle de l'infirmière praticienne spécialisée à l'urgence. Soins d'urgence, 1(2), 6. <https://doi.org/10.1002/2327-6924.12285>
- [2]Bae, S. H. et Champion, J. D. (2016, Mar). Nurse practitioners' work hours and overtime: How much, and under what working conditions? Journal of the American Association of Nurse Practitioners, 28(3), 138-143. <https://doi.org/10.1002/2327-6924.12285>
- [3]Association des infirmières et infirmiers du Canada (2017). Code de déontologie des infirmières et infirmiers autorisés. <https://www.cna-aic.ca/fr/soins-infirmiers/les-soins-infirmiers-reglements-au-canada/ethique-infirmiere>
- [4]Cara, C., Gauvin-Lepage, J., Lefebvre, H., Lévesque, D., Alderson, M., Larue, C., Beauchamp, J., Gagnon, L., Casimir, M., Girard, F., Roy, M., Robinette, L. et Mathieu, C. (2016). Le Modèle humaniste des soins infirmiers - UdeM : perspective novatrice et pragmatique. Recherche en soins infirmiers, 125(2), 20-31. <https://doi.org/10.3917/rsi.125.0020>
- [5]Côté, N., Freeman, A., Jean, E., Pollender, H. et Binette, S. (2018, 20-02-2018). Les facteurs contributifs à l'optimisation de la pratique de l'infirmière praticienne spécialisée en soins de première ligne - Enjeu de collaboration interprofessionnelle, d'intégration du rôle et du sens du travail. RIPOST, article. <https://numerique.banq.qc.ca/dalrimoine/details/52327/3441311>
- [6]Daoust-Boisvert, A. (2012). Le privé dans le secteur de la santé - Des solutions pour éviter le mur. Le Devoir. <https://www.ledevoir.com/societe/sante/343630/le-privé-dans-le-secteur-de-la-santé-des-solutions-pour-éviter-le-mur>
- [7]Daoust-Boisvert, A. (2016). Les superinfirmières investissent le privé. Le Devoir. <https://www.ledevoir.com/societe/sante/465535/les-super-infirmieres-investissent-le-privé>
- [8]Hébert, G. (2018). Les effets pervers du privé en santé. <https://iris-recherche.qc.ca/blogue/sante/les-effets-pervers-du-privé-en-santé/#:~:text=Des%20traitements%20plus%20co%C3%BBteux,du%20cancer%20de%20la%20peau.>
- [9]Gouvernement du Québec. Loi sur l'assurance maladie du Québec. RLRQ, c. A-29 (1999) <https://www.legisquebec.gouv.qc.ca/fr/document/lc/A-29>
- [10]Ordre des infirmières et des infirmiers du Québec. (2014). Valeurs de la profession infirmière. <https://www.oiiq.org/pratique-professionnelle/deontologie/valeurs-de-la-profession-infirmiere>
- [11]Ordre des infirmières et des infirmiers du Québec. (2021). L'infirmière praticienne spécialisée et sa pratique. Ordre des infirmières et des infirmiers du Québec. Montréal: 61
- [12]Ordre des infirmières et des infirmiers du Québec. (2023). Rôle. <https://www.oiiq.org/pratique-professionnelle/pratique-avancee/ips/role>
- [13]Phaneuf, M. (2014). Relève infirmière: lorsque les exigences du travail viennent briser les rêves. <http://www.prendresoins.org/wp-content/uploads/2014/08/Releve-infirmiere.pdf>
- [14]Saint-Arnaud, J. (2019). L'éthique de la santé : pour une éthique intégrée dans les pratiques infirmières. Montréal (Québec) Canada, Chenelière éducation.
- [15]Shaw, M. L. (2023). Lever l'interdiction touchant l'assurance maladie privée duplicative au Québec. IEDM. <https://www.iedm.org/fr/lever-linterdiction-touchant-lassurance-maladie-privée-duplicative-au-québec/#:~:text=Autoriser%20les%20assureurs%20%C3%A0%20offrir,%20insitut%20%C3%A9conomique%20de%20Montr%C3%A9al>
- [16]Summach, A. (s.d). A Day in the Life - Private Practice NP. <https://albertanps.com/a-day-in-the-life-private-practice-np/>