

BILAN ABRÉGÉ
2023 - 2024

GÉRIATRIE ET VIEILLISSEMENT

Centre de recherche de l'Institut universitaire de gériatrie de Montréal
Mission universitaire sur la gériatrie et le vieillissement

QUI SOMMES-NOUS?

Direction scientifique

Oury Monchi, Ph. D., Professeur titulaire
Faculté de médecine, Université de Montréal

Directions scientifiques associées

Affaires scientifiques

Pierre Rainville, Ph. D., Professeur titulaire
Faculté de médecine dentaire, Université de Montréal

Neuro-imagerie

Pierre Bellec, Ph. D., Professeur agrégé
Département de psychologie, Université de Montréal

Recherche clinique

Mylène Aubertin-Leheudre, Ph. D., Professeure
Département des sciences de l'activité physique, UQAM

Dr Thien-Thanh Dang-Vu, M.D., Ph. D.,
Professeur titulaire

Department of Health, Kinesiology & Applied Physiology,
Université Concordia

Innovation et valorisation des connaissances

Nathalie Bier, Ph. D., Professeure titulaire
École de réadaptation, Université de Montréal

Dr David Lussier, M.D., FRCPC,
Professeur agrégé de clinique

Faculté de médecine, Université de Montréal

Membres de l'assemblée

- 54 chercheur.e.s universitaires réguliers
- 6 praticien.ne.s chercheur.e.s réguliers
- 33 chercheur.e.s universitaires associés
- 10 praticien.ne.s chercheur.e.s associés

[Voir tous les chercheur.e.s](#) ►►

Équipe de gestion

Marc Cuesta, Ph. D., chef de service

Centre de recherche de l'Institut universitaire de gériatrie
de Montréal (CRIUGM)

Marie St-Louis, cheffe de service

Mission universitaire sur la gériatrie et le vieillissement –
Institut universitaire de gériatrie de Montréal (IUGM)

Marise Guindon, directrice adjointe
Geneviève Baril, coordonnatrice

Recherche, développement et transfert de connaissances
Direction de l'enseignement universitaire et de la recherche (DEUR)

La mission universitaire sur la gériatrie et le vieillissement – IUGM,
et le CRIUGM comptent sur le soutien d'une équipe permanente
et de plusieurs professionnel.le.s qui œuvrent dans le cadre de
projets spécifiques.

[Voir l'équipe de la mission universitaire – IUGM](#) ►►

[Voir l'équipe du CRIUGM](#) ►►

Mission du CRIUGM

La mission du CRIUGM est de mieux comprendre les parcours de vieillissement à partir d'une vision holistique des interactions entre le corps, le cerveau et l'environnement, et de développer des solutions innovantes favorisant la santé et le bien-être des personnes âgées.

Cette mission se déploie par :

- L'avancement des connaissances scientifiques fondamentales et cliniques sur le cerveau et le vieillissement;
- La compréhension des facteurs qui influencent les trajectoires du vieillissement et l'expérience des aîné.e.s, qu'elles soient en santé, confrontées à des défis de santé ou en fin de vie;
- L'élaboration de solutions innovantes et l'évaluation rigoureuse de leurs effets et des conditions optimales de leur mise en œuvre, et;
- Le développement de partenariats avec les personnes âgées et proches aidantes, les professionnel.le.s de la santé, et tous les membres de la communauté interpellés par la santé, la qualité de vie et la participation sociale des aîné.e.s.

LA RECHERCHE

Projets de recherche au CRIUGM en 2023

Nouveaux projets

187

Projets en cours

61

Publications auxquelles sont associés les chercheur.e.s réguliers du CRIUGM

Articles avec comité de lecture

270

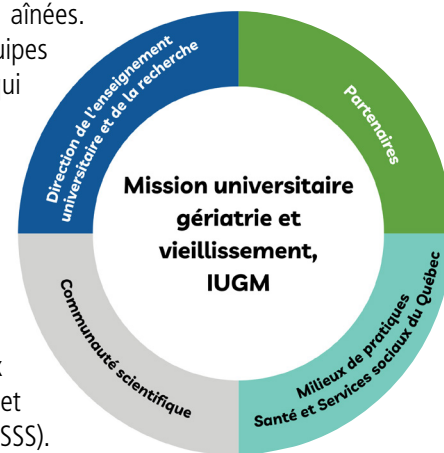
Livres ou chapitres de livres

7

Mission universitaire sur la gériatrie et le vieillissement

L'équipe de la mission universitaire sur la gériatrie et le vieillissement – IUGM accompagne le développement et le partage des savoirs sur le vieillissement et la santé des personnes âgées.

Elle collabore avec les équipes cliniques et de recherche qui disposent d'une expertise unique pour proposer des solutions originales et adaptées à la fois aux besoins croissants des personnes âgées, de leurs proches et de leurs aidant.e.s, et à ceux du réseau de la santé et des services sociaux (RSSS).



Les mandats de l'équipe sont :

- La mobilisation et le partage des connaissances scientifiques et cliniques;
- Le développement de projets porteurs et innovants.

Programmation scientifique du CRIUGM

AXE 1 — Neurosciences du vieillissement

Les chercheur.e.s. de l'axe 1 s'intéressent aux dimensions cognitives et neurobiologiques du bien-vieillir, à ses déterminants et aux maladies qui affectent le cerveau lors du vieillissement. Ils explorent les secteurs de la cognition et de la motricité, du langage et de la communication, de la neuropsychologie et de la neuro-imagerie.

AXE 2 — Promotion de la santé, soins et intervention

Les chercheur.e.s. de l'axe 2 ont à cœur le quotidien des aîné.e.s. Leurs travaux visent le rehaussement de leur qualité de vie, l'augmentation de leur autonomie et l'amélioration des services qui leur sont offerts, ainsi qu'à leurs aidant.e.s. Ils explorent les facteurs de risque et les habitudes de vie, les syndromes et les services géronto-gériatriques, la réadaptation et l'environnement.

[En savoir plus](#) ►►

Nouvelles subventions et financements

Pierre Bellec a obtenu un don s'élevant à 1 188 704 \$ de la Fondation Courtois pour le projet *Individual brain models of autonomous continual learning*.

Sylvie Belleville a reçu une subvention d'infrastructure d'un montant de 1 500 000 \$ pour le Réseau Québécois de Recherche sur le Vieillissement (RQRV) du Fonds de recherche du Québec (FRQ), secteur Santé.

Santiago Hidalgo et **Ana Inés Ansaldo** (cochercheure) ont obtenu une subvention de recherche de 252 240 \$ du Conseil de recherches en sciences humaines du Canada/Programme développement Savoir pour le projet ASMR et ciné-thérapie : le bien-être sur mesure.

Véronique Dubé a obtenu une subvention de 435 000 \$ du ministère de l'Économie, de l'Innovation et de l'Énergie du Québec (MEIE) et une autre de 39 986 \$ de l'Université de Montréal (UdeM) pour le projet Inter-vieillessement+ : action concertée de développement des compétences interprofessionnelles sur le vieillissement à l'intention d'étudiant.e.s au moyen d'un dépôt interfacultaire d'objets pédagogiques numériques. Ce projet est mené en collaboration avec le Soutien à l'autonomie des personnes âgées des CISSS de Laval et de la Montérégie-Est ainsi que du CIUSSS du Centre-Sud-de-l'Île-de-Montréal (CCSMTL).

Projets de recherche

Développement et évaluation d'un programme d'intervention combinant réalité virtuelle et hypnose pour améliorer la gestion de la douleur chronique des personnes âgées à domicile

Pierre Rainville et **Karim Jerbi**, chercheurs du CRIUGM, mènent ce projet financé par le MEIE avec David Ogez, clinicien-chercheur au Centre de recherche de l'Hôpital Maisonneuve-Rosemont. Celui-ci vise à développer et à évaluer des programmes d'intervention dans l'accompagnement de personnes souffrant de douleurs chroniques.

Identification des risques de maltraitance facilitée par l'utilisation de technologies de soutien à domicile : étude qualitative descriptive des perspectives de personnes âgées et d'autres parties prenantes

Cette étude dirigée par **Mélanie Couture**, en collaboration avec **Nathalie Bier**, **Patricia Belchior** et le **Dr Thomas Tannou**, vise à identifier les risques perçus de maltraitance en contexte d'utilisation des technologies de soutien à domicile selon les personnes âgées, les familles, les professionnels.le.s, les gestionnaires de CLSC et les représentant.e.s d'organismes communautaires et municipaux ainsi que d'entreprises privées concernés.

Coconception d'une plateforme simplifiée de télésurveillance des activités de la vie quotidienne pour les personnes âgées et leur entourage

Les systèmes de télésanté permettant le suivi à distance des activités de la vie quotidienne sont considérés comme l'une des solutions clés pour mieux soutenir la personne âgée en perte d'autonomie dans son domicile. L'objectif de ce projet dirigé par **Nathalie Bier** est de cocréer une plateforme simplifiée et adaptée à l'intention des personnes âgées elles-mêmes et de leur entourage, par le biais de cycles itératifs de codéveloppement et de tests d'utilisabilité.

L'ENSEIGNEMENT

Nombre d'étudiant.e.s supervisés par des chercheur.e.s réguliers

Baccalauréat spécialisé

18

Maîtrise avec mémoire

89

Maîtrise professionnelle

31

Doctorat

192

Postdoctorat

39

Stages de recherche

40

[En savoir plus sur le comité étudiant](#) ►►

LE TRANSFERT DE CONNAISSANCES

Favoriser la participation des personnes âgées dans la communauté

Promouvoir la santé cognitive

Plusieurs projets de la mission universitaire portent sur la promotion de la santé cognitive, priorité clinique du ministère de la Santé et des Services sociaux (MSSS), et soutiennent l'adoption chez les personnes âgées d'habitudes qui y sont favorables. Parmi eux, on compte :

Capsules vidéo Idées inspirantes pour maintenir son cerveau en santé



Trois capsules vidéo pour le grand public et une trousse d'accompagnement à l'intention des équipes cliniques ont été développées et réalisées dans le cadre de la troisième phase des orientations du Plan ministériel sur les troubles neurocognitifs majeurs. Ce projet multipartenarial, effectué avec l'aimable participation de **Sylvie**

Belleville, Michel Forget, Julius Grey et Shirley Théroux, sera diffusé sur MaTV en 2024.

En savoir plus >>

Balado MailÂge

Le premier épisode de ce balado donne la voix à **Christine Fournier**, une professionnelle qui a travaillé à la promotion de la santé cognitive.

En savoir plus >>

Récit d'utilisation des Ateliers de stimulation pour une santé cognitive

Récolté auprès d'une intervenante qui a animé les Ateliers de stimulation pour une santé cognitive au Centre des femmes du Plateau-Mont-Royal, ce récit d'utilisation permet de se familiariser avec l'outil de façon concrète et pratique. Il donne aussi un aperçu des possibilités de travail sur les mécanismes de la mémoire.

En savoir plus >>

Dossier thématique Prévention et promotion de la santé cognitive

Tout un dossier contenant différents outils portant sur la prévention et la promotion de la santé cognitive a été publié à destination des professionnel.le.s du RSSS.

En savoir plus >>

Projets de partenariat, maillage et accompagnement de la mission universitaire – IUGM

Projets en cours

30

Favoriser la participation sociale des aînés présentant des problèmes de mobilité

Ce projet est mené par **Johanne Filiatrault**, en partenariat avec le Centre de bénévolat Côte-des-Neiges (CBCDN), un organisme communautaire offrant des services à domicile aux personnes âgées en perte d'autonomie par l'entremise de l'action bénévole. Il consiste à codévelopper, avec le CBCDN et l'ensemble des parties prenantes concernées (recherche participative), un nouveau service favorisant la participation sociale des aîné.e.s ayant des problèmes de mobilité. Il vise le développement d'un prototype de service pertinent, innovant et pérenne pouvant être implanté au sein de l'organisme partenaire.

Améliorer les pratiques pour une meilleure santé globale

Essor et développement du Guide médical en soins de longue durée

Le *Guide médical en soins de longue durée* (MDSL) présente 43 chapitres de contenu québécois hautement spécialisé. Accrédité par le Développement professionnel continu de la Faculté de médecine de l'UdeM, il permet d'obtenir un crédit de formation continue par chapitre. Le nombre d'abonnements à cette référence en libre accès a connu une augmentation mensuelle de 66,50 %. Le rayonnement du *Guide MDSL* contribue de façon majeure à façonner l'expertise des clinicien.ne.s travaillant auprès des personnes âgées, œuvrant ainsi à l'amélioration continue de la qualité des soins et services partout au Québec.

En savoir plus >>



Le GUIDE est accessible gratuitement pour l'ensemble des publics!

Guide médical
en soins de longue durée

Bien vieillir chez soi : une approche holistique de la fragilité intégrant la santé numérique

Ce projet a pour but d'obtenir des infrastructures innovantes pour réaliser des projets de recherche permettant de prévenir ou de ralentir la trajectoire des personnes âgées en situation de fragilité ou à risque de l'être. Il est mené par **Nathalie Bier** et **Mylène Aubertin-Leheudre**. Caractérisé par une collaboration des équipes de soins (médecins, équipes de réadaptation, infirmières, etc.) dans l'optimisation des pratiques d'évaluation et de prise en charge des aîné.e.s, il aura un impact clinique certain.

Innover par les technologies

Soutenir la santé numérique, l'innovation et la technologie

La santé numérique, l'innovation et la technologie sont au cœur des préoccupations et cela se reflète dans les activités. En voici des exemples :

Conférence La santé numérique : état des lieux, défis et opportunités

Cette conférence de **Nathalie Bier**, chercheure au CRIUGM, et **Dahlia Kairy**, chercheure au CRIR-IURDPM, a été organisée dans le cadre de la Semaine de la mission universitaire du CCSMTL et a réuni une centaine de personnes.

[En savoir plus >>](#)

Répertoire des technologies au service du vieillissement dans le milieu de son choix

Élaboré par **Nathalie Bier** et **Patricia Belchior**, cet outil a été conçu à la lumière des besoins rapportés par les professionnel.le.s œuvrant sur le terrain. Il est structuré autour de thèmes prioritaires comme l'aide à la gestion des médicaments, à la communication ou lors des activités quotidiennes. Afin de favoriser le transfert de connaissances, des capsules donnant la parole aux chercheur.e.s ont été réalisées.

[Consulter le document >>](#)

[Consulter les capsules >>](#)

Implantation d'une plateforme de télésurveillance pour les aînés vivant dans les unités de soins d'une résidence privée

Ce projet du **Dr Thomas Tannou** vise à intégrer une technologie innovante de soins de santé pour les personnes âgées vulnérables, afin d'améliorer ces soins peu importe le milieu de vie de la personne, de réduire la pression sur le système de santé, de répondre aux besoins de la communauté et de promouvoir l'innovation dans les soins.

Accueillir et soutenir les personnes âgées dans les milieux de vie



Relance et mise à jour des formations SCPD

Depuis septembre 2023, les formations Symptômes comportementaux et psychologiques de la démence (SCPD) ont été redéployées après une mise à jour. Elles ont été données en présentiel à l'IUGM, dans les établissements demandeurs ainsi qu'en ligne. De plus, la nouvelle formation Troubles neurocognitifs majeurs et SCPD : pratique avancée pour les ergothérapeutes, a été développée. Finalement, afin de faire rayonner cette expertise, tous les outils de transfert de connaissances sont regroupés sur une page dédiée aux SCPD.

[En savoir plus >>](#)

Vulgariser pour le grand public



Programme AvantÂge

Ce sont 650 personnes au total qui ont assisté aux 16 conférences AvantÂge en tournée. Celles-ci ont porté sur le sommeil et l'insomnie, la mémoire, la bonne santé mentale, la maladie d'Alzheimer, la malentendance et les maisons intelligentes.

[En savoir plus >>](#)



LE RAYONNEMENT

Journées scientifiques 2023 du CRIUGM

Les conférences des journées scientifiques se sont déroulées les 1^{er} et 2 juin 2023 sous le thème Détection précoce et intervention dans les maladies liées au vieillissement. Différents sujets ont été abordés tels que la caractérisation des troubles cognitifs, moteurs, neuropsychiatriques et des biomarqueurs dans les stades précoces des maladies liées au vieillissement ainsi que les interventions dans le vieillissement à l'aide des nouvelles technologies. **Nicole Anderson**, chercheure de renom et directrice du Centre de recherche interprofessionnel Ben et Hilda Katz sur les soins gériatriques et la démence de l'Hôpital Baycrest, a notamment participé à l'événement.

[Voir la programmation complète](#) ►►



**Détection précoce et intervention
dans les maladies liées au vieillissement**

Nouvelle chaire

Chaire Activité physique pour améliorer la trajectoire de vie et de soin des aînés

Mylène Aubertin-Leheudre, Chaire de recherche du Canada, 2023. Subvention d'infrastructure de 1 400 000 \$ octroyée par l'Institut de recherche en santé du Canada.



Chaires de recherche

Neurosciences computationnelles et neuro-imagerie cognitive

Karim Jerbi, Chaire de recherche du Canada, 2014-2024

Chaire de recherche en soins infirmiers à la personne âgée et à la famille

Anne Bourbonnais, Chaire philanthropique, 2015-2025

Chaire de recherche sur l'imagerie biomédicale et le vieillissement en santé

Habib Benali, Chaire de recherche du Canada, 2017-2024

Chaire Mirella et Lino Saputo en santé cardiovasculaire et prévention des troubles cognitifs

Louis Bherer, Chaire philanthropique, 2017-2027

Neurosciences cognitives du vieillissement et plasticité cérébrale

Sylvie Belleville, Chaire de recherche du Canada, 2018-2026

Chaire de recherche sur les enjeux économiques intergénérationnels

Raquel Fonseca (cotitulaire), 2019-2024

Chaire de recherche en soins aux personnes âgées

Anne Bourbonnais, Chaire de recherche du Canada, 2020-2025

Imagerie par résonance magnétique quantitative

Julien Cohen-Adad, Chaire de recherche du Canada, 2020-2025

Chaire sur le Sommeil, la neuro-imagerie et la santé cognitive

Le **Dr Thien Thanh Dang-Vu**, Chaire de recherche de l'Université Concordia, 2021-2025

Chaire de la Fondation Caroline-Durand – Audition et vieillissement

Adriana Lacerda et **François Champoux**, Chaire philanthropique, 2021-2026

Chaire Courtois en recherche fondamentale III

Simona Brambati, Université de Montréal, 2022-2029

Chaire de recherche en économie créative et mieux-être

Dr Olivier Beauchet, Fonds de recherche du Québec, 2023-2028

[Consulter la liste](#) ►►

Mandats ministériels de la mission universitaire

Prévention du déconditionnement de la personne âgée (2022-2025)

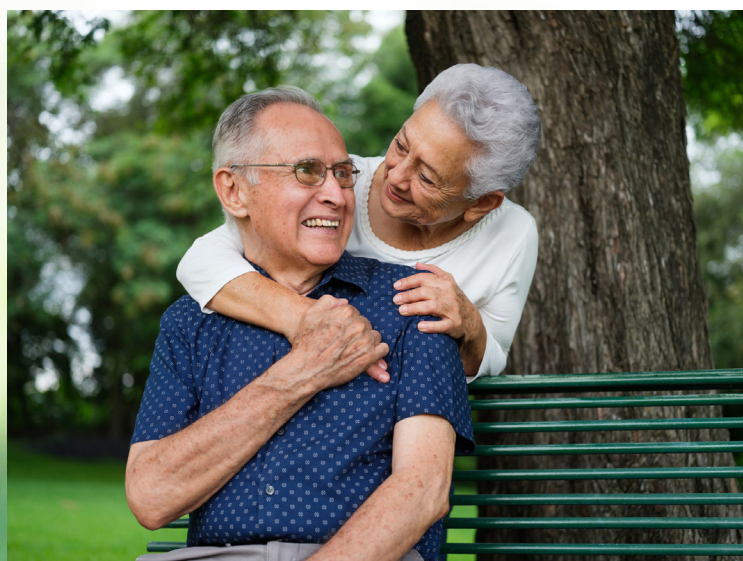
Les programmes PACE, MATCH et PATH de prescription d'activité physique développés par **Myène Aubertin-Leheudre** et la **Dre Jeanne Kergoat**, de concert avec les équipes terrain et les personnes âgées, couvrent l'ensemble du continuum de soins. Grâce à un financement ministériel, ils seront offerts à l'ensemble du Québec par le biais d'une plateforme Web sécurisée et autonome permettant de prescrire de l'activité physique adaptée au profil clinique de chaque patient.e à partir d'outils simples, interactifs et imprimables.

Implantation du programme PUSH en milieux d'hébergement (2023-2024)

Dans une perspective de coconstruction entre les intervenant.e.s cliniques et les expertes de la recherche, l'objectif de ce mandat est d'assurer et d'évaluer l'implantation du programme PUSH en contexte d'hébergement et de ressources intermédiaires à Montréal et au Saguenay, afin de contrer le déconditionnement des personnes âgées, de freiner le déclin de leurs capacités fonctionnelles et d'améliorer leur bien-être.

Guide médical en soins de longue durée (2023-2026)

Ce mandat, octroyé dans le cadre de la mesure 16 du Plan d'action pour l'hébergement de longue durée 2021-2026 – Pour le mieux-être des personnes hébergées, a fait en sorte d'offrir l'accès gratuit au *Guide MDSLD* à l'ensemble des publics. Il a aussi permis d'en développer une version actualisée, en étroite collaboration avec le comité scientifique. La plateforme en ligne a été mise à jour pour optimiser l'expérience d'utilisation.

**Ressources documentaires****Bibliothèque de gériatrie et de gérontologie**

4565, chemin Queen-Mary, local M-0812
Montréal (Qc) H3W 1W5

☎ 514 340-2800 poste 3262

✉ biblio.iugm@ssss.gouv.qc.ca

🌐 ccsmtl-biblio.ca

Nous joindre**Centre de recherche de l'Institut universitaire de gériatrie de Montréal**

4545, chemin Queen-Mary, Montréal (Qc) H3W 1W4

☎ 514 340-3540

🌐 criugm.qc.ca

Mission universitaire sur la gériatrie et le vieillissement – IUGM

4565, chemin Queen-Mary, Montréal (Qc) H3W 1W4

✉ mission.universitaire.iugm.ccsmtl@ssss.gouv.qc.ca

🌐 iugm.ca

Suivez-nous!

Ce bilan abrégé est produit et distribué par :

Direction de l'enseignement universitaire et de la recherche

Centre intégré universitaire de santé et de services sociaux du Centre-Sud-de-l'Île-de-Montréal

Septembre 2024

Centre intégré
universitaire de santé
et de services sociaux
du Centre-Sud-
de-l'Île-de-Montréal

Québec

